



CAMIMEX

# Acciones preventivas ante el COVID-19

## Sector minero de México

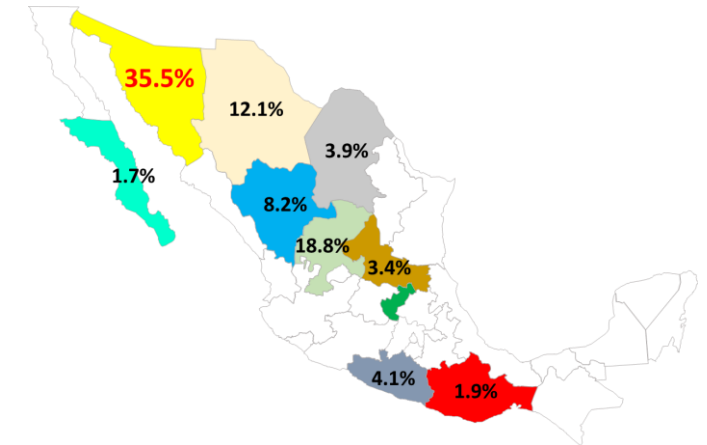


Marzo 27, 2020

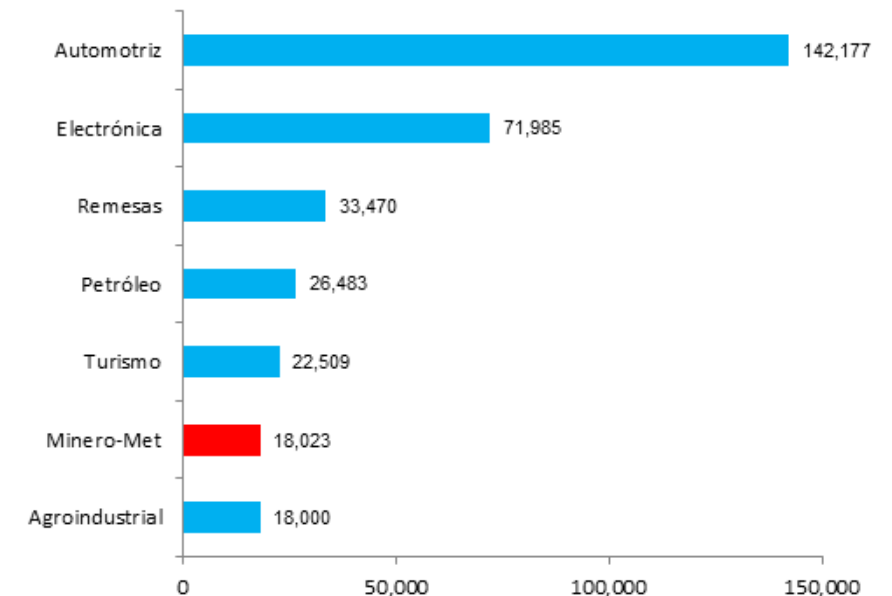
- Antecedentes.
- Protocolos de prevención y salud.
- Acciones inmediatas
- Medidas preventivas y controles:
  1. Transporte del personal.
  2. Filtros al ingreso a operaciones.
  3. Controles y seguimientos médicos.
  4. Controles en comedores, zonas de descanso, baños y vestidores.
  5. Medidas de sana distancia en áreas de trabajo.
  6. Áreas de Trabajo
  7. Difusión de información al personal.
  8. Chequeo en salida de personal.
  9. Monitoreo de personal contratista y proveedores.
  10. Trabajo a distancia el personal administrativo y vulnerable.
  11. Formación de Comités.
  12. Trabajo en las comunidades.

# Antecedentes

- México es el **líder a nivel mundial** en la producción de 19 minerales que se encuentran en los primeros 10 lugares.
- Los minerales que se extraen **satisfacen el mercado interno y son el principal insumo para las industrias** del transporte, aeroespacial, telecomunicaciones y electrónica, instrumentos médicos, entre otras.
- La minería representa el **2.4% del PIB de Nacional y el 8.2% del industrial y es uno de los principales motores de la economía** y es el sexto sector **generador de divisas**.
- Da empleo directo a más de **379,000 personas** e indirecto a más de **2.25 millones**.
- La minería **ha impulsado la creación de hospitales, clínicas** y en algunos casos brinda atención médica a las comunidades aledañas.
- Es un **brazo de apoyo para los gobiernos estatales y municipales** que impulsa una vida más sana, el deporte y la cultura con la finalidad de **fortalecer el tejido social en zonas vulnerables y remotas**.

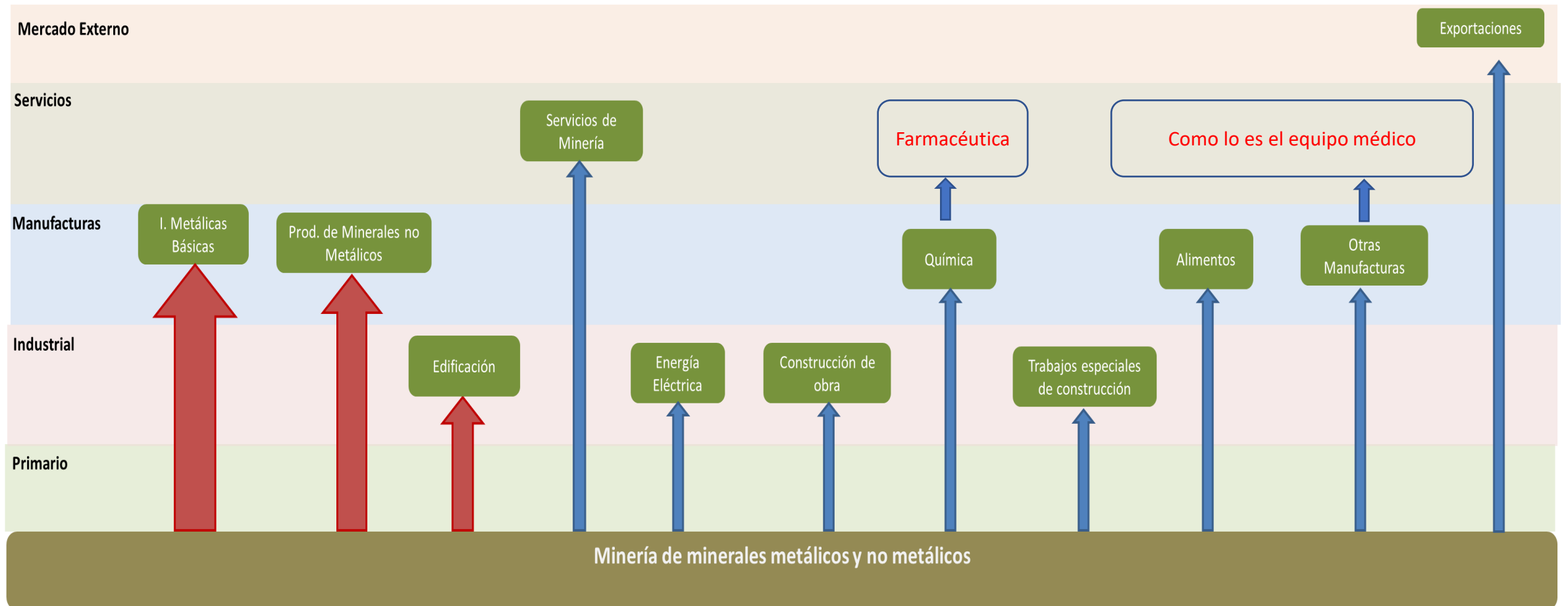


Divisas generadas principales sectores



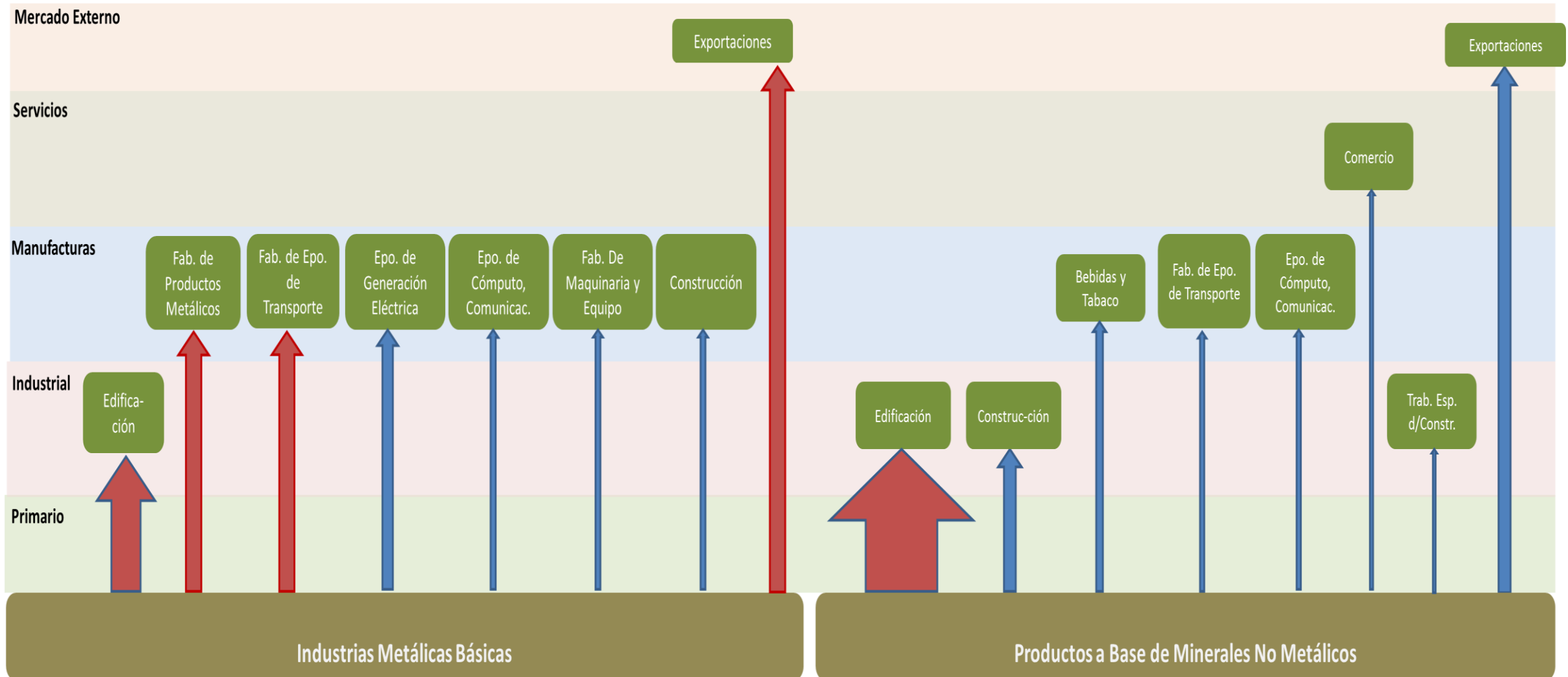
# Importancia Estratégica del Sector para la cadena industrial

## Principales ramas que son abastecidas por la minería



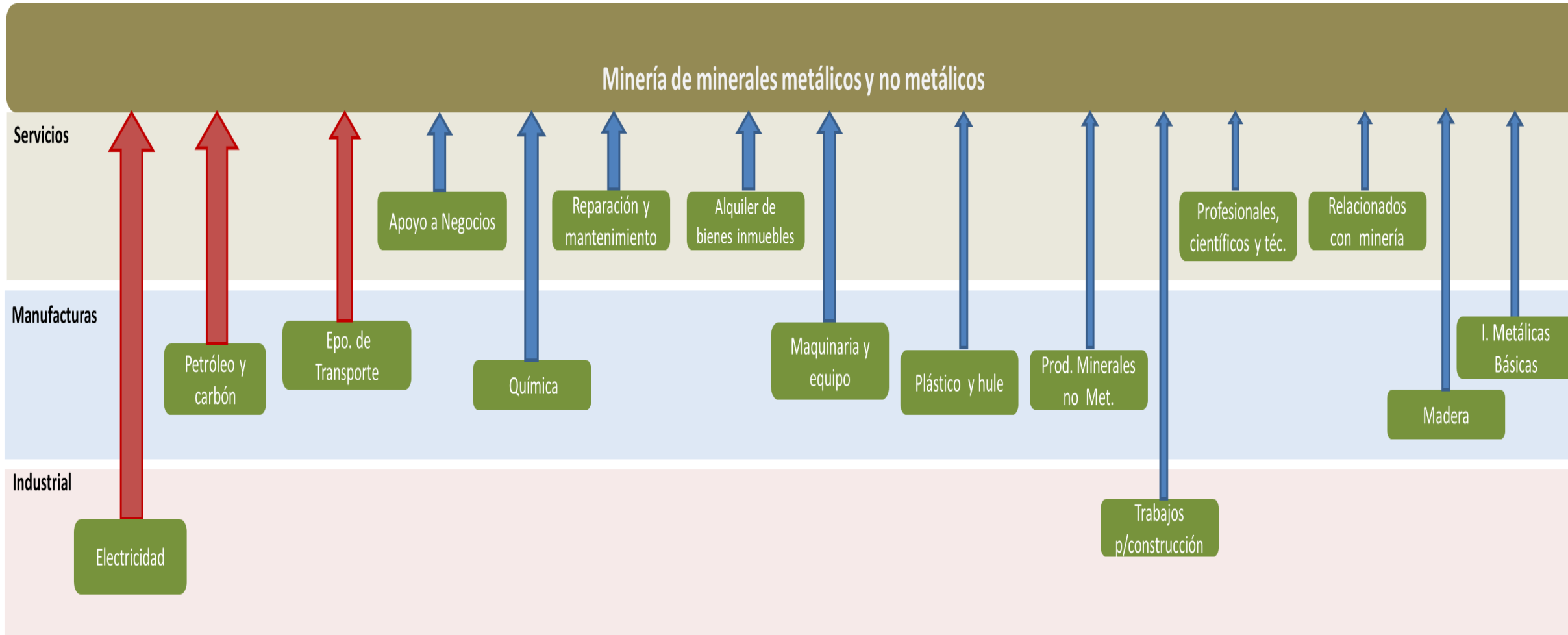
# Importancia Estratégica del Sector para la cadena industrial

## Principales ramas que son abastecidas por la metalurgia y el procesamiento de minerales



# Importancia Estratégica del Sector para la cadena industrial

## Principales ramas que proveen a la minería





# PROTOSCOLOS DE PREVENCIÓN Y SALUD

---

## Acciones inmediatas

Desde la declaración de pandemia hecha por la Organización Mundial de la Salud (OMS) el pasado 11 de marzo, la industria minera afiliada a la CAMIMEX ha implementado protocolos de prevención y salud en sus operaciones, se han acatado las disposiciones oficiales e incluso protocolos internacionalmente aprobados.



- ✓ Se ha **enviado al personal en situación de vulnerabilidad a sus hogares**: adultos mayores de 60 años, mujeres embarazadas o en lactancia, enfermedades respiratorias o personal que haya viajado al extranjero.
- ✓ Se han **adquirido equipos de pruebas de COVID-19** para ser aplicadas en las operaciones y las comunidades aledañas – se han solicitado un mayor número como refuerzo a los municipios y estados.
- ✓ Se **suspendieron eventos** deportivos, sociales, culturales, capacitaciones y reuniones de más de 10 personas.
- ✓ Se ha **reducido el personal estrictamente necesario** para la operación. de acuerdo a “La clasificación del riesgo de los trabajadores por ocupación o condición de vulnerabilidad” emitida por la STPS.
- ✓ Se han **reorganizado roles y horarios de trabajo**.
- ✓ Se han preparado **protocolos de atención y comunicación** para mantener la tranquilidad y salud mental de nuestros colaboradores.
- ✓ **Ninguna de estas acciones tiene repercusiones en los sueldos de los colaboradores o pago a proveedores.**



The background of the slide features a close-up of hands being washed under a spray of blue water. The water droplets are in motion, creating a sense of freshness and hygiene. The hands are positioned in the center, with the fingers spread, and the water is spraying from the top and bottom, creating a misty effect around the hands. The overall color palette is dominated by various shades of blue and white, giving it a clean and professional appearance.

# Medidas preventivas y controles

---

# 1. Transporte de Personal

- Se ha reducción de personal por unidad de transporte y se ha aumentado la flotilla para traslados y rutas.
- Las unidades de transporte son sanitizadas previo y posterior al abordaje.
- Previo al abordaje se hace una revisión médica con toma de temperatura.
- Se entrega cubrebocas y se pone gel antibacterial.
- Los pasajeros conservan la distancia en el trayecto de 1.5mts entre pasajeros.



# TRANSPORTE A UNIDADES MINERAS

## MEDIDAS DE PREVENCIÓN COVID-19

Todos los empleados que viajen a las unidades mineras pasarán por un filtro de revisión



### ¿EN QUE CONSISTE LA REVISIÓN MEDICA?

Todos los pasajeros serán sometidos a un cuestionario que incluye:

- Verificación de lugares visitados previamente.
- Interrogatorio medico.
- Preguntas a cerca de las personas con las que se estuvo en contacto.

### Pasajeros con sospecha de contagio



Deberás llamar al  
800 0044 800

SI SE CONFIRMA  
COMO SOSPECHOSO  
DE COVID-19



Dirigirse a la  
institución de salud

SEGUIR LAS  
INDICACIONES DE LA  
SECRETARIA DE  
SALUD

**ESTE ES NUESTRO PLAN DE ACCIÓN  
PARA LA PREVENCIÓN**

# **Su Sana Distancia en el transporte**



**Hemos incrementado la capacidad del transporte foráneo, cada quien puede utilizar un asiento y mantener la sana distancia.**

**Como parte de las medidas de prevención y contención nuestras unidades son sanitizadas dos veces al día.**

**¡Todos(as) somos responsables de la prevención!**

## 2. Filtros al ingreso a las operaciones

- ✓ Se han instalado filtros sanitarios al ingreso a los sitios de trabajo.
- ✓ Escaneo de temperatura para todo el personal que ingresa a la Unidad.
- ✓ Inhabilitación de los lectores de huella digital (entrada y salida).
- ✓ Aplicación obligatoria del gel antibacterial (entrada y salida).
- ✓ Si existe personal sospechoso se aplican los protocolos de prevención.
- ✓ Se asegura la sana distancia en las filas.
- ✓ Se han instalación dispensadores de gel desinfectante en puntos accesibles en todo el sitio de trabajo, señalizando los lugares de riesgo de contagio.



### 3. Controles y seguimiento médico

- ✓ Se han instalado diversos filtros sanitarios en las unidades mineras.
- ✓ Se ha reforzado el equipo de médicos para realizar actividades de prevención y contención en las unidades mineras, que cuentan con entrenamiento específico para atender contingencias epidemiológicas y emergencias.
- ✓ El personal con síntomas leves de enfermedades respiratorias es evaluado, y si se le autoriza acudir al trabajo se le provee de cubre bocas diarios.
- ✓ Se da seguimiento al personas con padecimientos crónicos degenerativos.



# Nuestras revisiones medicas



**Durante esta contingencia estamos realizando revisiones medicas a todos(as) con personal medico calificado.**

Nuestros protocolos están basados en los lineamientos de la Secretaria de Salud

Todas tus dudas pueden ser atendidas en servicio medico y/o recursos humanos

**¡Todos(as) somos responsables de la prevención!**

## 4. Controles en comedores, zonas de descanso, baños y vestidores



- ✓ Sanitización y desinfección de los baños y vestidores, de forma diaria antes de iniciar labores y al termino de la jornada laboral.
- ✓ Se aseguró el abasto de jabón en baños, cocina y vestidores.
- ✓ Se han establecido horarios escalonados para limitar la cantidad de personal en los comedores de la empresa.
- ✓ Se han inhabilitación de los checadores de huella digital en comedores.
- ✓ Colocación y uso de gel antibacterial (entrada y salida).
- ✓ Difusión en pantallas de medidas preventivas y carteles impresos con acciones y protocolos.
- ✓ Se ha capacitado a todo el personal de limpieza con las medidas de sanitización y uso de productos desinfectantes.





# Acciones Campamento



## Acciones

**Comedor**

1. Revisión medica del personal de comedor.
2. Instalación de cortinas anti estornudo en barra fría.
3. Aumentar el periodo de limpieza de mobiliario.
4. Platica al personal de comedor.

**Gimnasio**

1. Mejorar las condiciones de higiene.
2. Procedimiento de desinfección de equipos antes y después de su uso.
3. Difusión del procedimiento.

**Área de recreación**

1. Mejorar las condiciones de higiene.

**Habitaciones de visitas**

1. Realizar sanitización diariamente.

## 5. Medidas de sana distancia en áreas de trabajo.

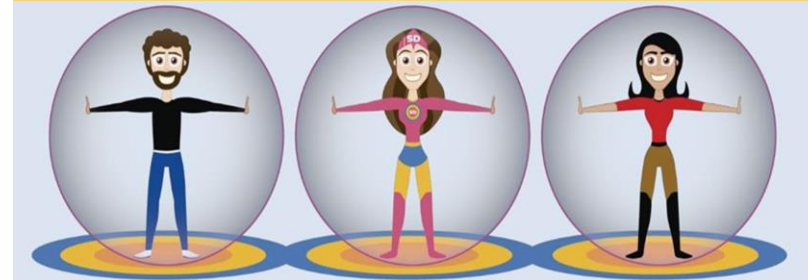
- ✓ Se ha establecido un desfase de pueblos para evitar conglomeraciones de personal con menos de 20 personas
- ✓ Se han colocado carteles de sana distancia en diversos puntos de la operación.



### Su Sana Distancia

Para mantener una sana distancia y reducir la probabilidad de exposición y, por lo tanto, de contagio, se sugiere una distancia de al menos **1.50m**

[Todos(as) somos responsables de la prevención!]



## 6. Áreas de Trabajo

- ✓ Se implementa el uso de gel antibacterial en todas las áreas operativas y administrativas.
- ✓ Se realiza la sanitización y desinfección del área de trabajo, áreas administrativas, maquinaria pesada y herramienta, de forma diaria al inicio y termino de la jornada laboral y por cada turno de trabajo.
- ✓ Se ha prohibido el acceso de visitas a las unidades mineras.
- ✓ Se ha prohibido el préstamo del equipo de protección personal entre el personal.
- ✓ Se han implementado espacios para la limpieza el Equipo de Protección Persona (EPP) para asegurar su limpieza y disponerlos en su casco como residuo peligroso.
- ✓ Se han prohibido las visitas a campo o cualquier viaje de todo el personal fuera de la ubicación geográfica de la unidad.



# 7. Difusión de información al personal

- ✓ Se han desarrollado campañas de educación y comunicación al personal.
- ✓ En todas las unidades de negocio se está distribuyendo información clara, concisa y precisa sobre esta pandemia, incluyendo las medidas de prevención y complicaciones de la misma (colocación de lonas, carteles, entregas de trípticos, pantallas en sitios estratégicos, entre otras).
- ✓ Difusión en pantallas de medidas preventivas y carteles impresos con acciones y protocolos, así como vía plataformas electrónicas.



# Ejemplos de información difundida

En mi lugar de trabajo...

AGNICO EAGLE MILPILLAS

Desinfecto mis herramientas y artículos personales regularmente.

EQUIPO DE COMPUTO    HERRAMIENTAS    CELULAR    EPP

¡Todos(as) somos responsables de la prevención!

AVISOS

ABASTECIMIENTO DE GEL DESINFECTANTE

Como parte de las acciones de prevención ante la pandemia del COVID - 19, en las diferentes áreas operativas y administrativas de las Unidades La Herradura y Noche Buena, se instalaron más dispensadores de gel desinfectante.

Por lo que se pide el apoyo de los asesores y facilitadores de área, para que supervisen que los dispensadores siempre cuenten con producto y en caso de requerir más, solicitarlo a través de un vale (adjunto), el cual será autorizado por la clínica y surtido por el Almacén de su Unidad.

Además se adjunta archivo con la distribución de dispensadores de gel desinfectante en cada una de las 2 Unidades.

**Atentamente**  
**Departamento Médico**

MEDIDAS PREVENTIVAS

-- Hora de comida por áreas --

Oficinas Generales. -Planeación. -Almacén y Compras.	-Exploración. -Planta. -Seguridad.	-Mina. -Mantenimiento.
↓	↓	↓
1:00PM	1:30PM	2:00PM

\* Se les pide de favor llegar 5 minutos antes y salir máximo 5 minutos después.  
\* Se les pide lavarse las manos antes de ingresar al comedor / utilizar gel antibacterial después de ingresar su huella y al terminar de comer lavarse las manos.



MEDIDAS PREVENTIVAS COVID-19

En virtud de las circunstancias actuales, como medida preventiva adicional, **a partir del día de hoy y hasta nuevo aviso** se suspenden las labores para el personal que se encuentra en estado de **gestación** y/o **lactancia**.

Para el caso del personal no sindicalizado en la medida de lo posible, se podrá optar por **home office**.

En Compañía Minera La Paredón, amamos lo que su amos.

CAMBIO DE HORARIOS - TRANSPORTE EMPLEADOS MILPILLAS -

Ruta 1 "Chuy"  
Iniciaba: 4:20am - **Iniciará: 4:15am**

Ruta 2 "Hugo"  
Iniciaba: 4:20am - **Iniciará: 4:30am**

CONTRIBUYO:

- Tomando la ruta que me corresponde.
- Disfrutando el desayuno en un tiempo no mayor a 20 minutos.

## 8. Chequeo en salida del personal

- ✓ La temperatura es monitoreada al ingreso del personal y también al final de la jornada.
- ✓ Se aplican cuestionarios sobre la salud de trabajador.
- ✓ Inhabilitación de los lectores de huella digital (Entrada y Salida).
- ✓ Aplicación obligatoria del Gel Antibacterial (Entrada y Salida).



# 9. Monitoreo de personal contratista y proveedores

Se han adoptado protocolos de prevención y salud para contratistas y proveedores de servicios:

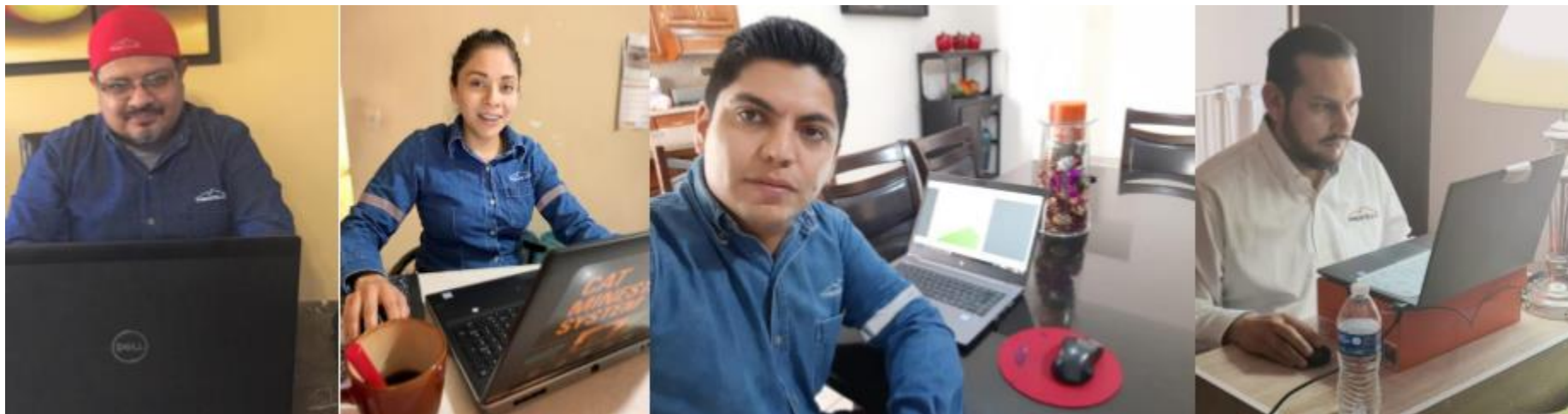
- ✓ Se solicita el envío de certificados médicos emitido por el médico del contratista.
- ✓ El certificado médico será revisado y en su caso autorizado por el área médica de la unidad minera.
- ✓ Todos los viajes deben ser por vía terrestre en auto o camioneta, NO en transporte (autobús).
- ✓ En caso que los contratistas que prestarán el servicio en la mina hayan visitado algún país donde ya existan casos de coronavirus 15 días previos al servicio, no se permite el viaje para acceder a la mina.



# 10. Trabajo a distancia del personal administrativo y vulnerable



- ✓ Se ha enviado a sus hogares al personal no esencial para las operaciones mineras y al personal en situación de vulnerabilidad.
- ✓ Se han implementado protocolos para el personal administrativo de “Trabajo en Casa” que permiten la continuidad de las actividades.
- ✓ Se ha reducido el personal no esencial, asegurando la continuidad de las operaciones mediante trabajo en casa y comunicación a distancia.
- ✓ Se han suspendido viajes, reuniones presenciales, capacitación, actividades y eventos grupales.
- ✓ Se han implementado campaña informativas con diferentes recomendaciones para mejorar las medidas de higiene tanto en las áreas de trabajo como en los hogares.



### TIPS PARA TRABAJAR DESDE CASA

**Mantente en contacto**  
Comunícate con tu equipo, comparte lo laboral y recomendaciones de salud.

**Crear tu espacio**  
Separa y personaliza una estación laboral óptima y toma en cuenta tu ergonomía.

**toma aire fresco**  
El aislamiento no significa permanecer encerrado. Disfruta el clima! Levántate y despeja tu mente por lo menos 30 minutos al día.

**Haz un plan**  
Organiza objetivos diarios y prepárate para ello. Comenta tu plan con tu equipo y FAMILIA!

**toma descansos, muévete, estírate**

**Mantente en comunicación con tu jefe/a inmediato/a**  
El bienestar de las familias es nuestra mayor prioridad. Busca a tu jefe/a para estar al día con los objetivos laborales.

**Mantente en calma y manos a la obra!**



# 11. Formación de Comités

- ✓ Se han preparado protocolos de atención y comunicación para mantener la tranquilidad y salud mental de nuestros colaboradores.
- ✓ Se han activado los Comités de Crisis para revisar las acciones y protocolos a seguir para controlar e identificar posibles casos de riesgo de esta contingencia de salud (COVID-19).
- ✓ Se han creado campamentos de observación para el personal que viajó por periodo de descanso de sus jornadas de 20x10.



## CORONAVIRUS / Covid-19 Flujograma Ciudadano



Médica Móvil  
55 5482-3710



En Coahuila también  
puedes llamar al  
911

### Departamentos Médicos Peñoles

Unidad Aleazín 853 ext. 3122 | Unidad Bismark 866 ext. 5100 | Unidad Capela 820 ext. 2081  
Gerencia Corporativa 852 ext. 7004 | Unidad Legaria 800 ext. 3112 | Unidad Madero 876 ext. 5100  
Unidad Magnelec 853 ext. 5011 | Met Mex Peñoles 852 ext. 7250 | Unidad Milpillás 833 ext. 5100  
Química del Rey 840 ext. 5512 | Unidad Sabinas 849 ext. 5100 | Unidad Tizapa 849 ext. 5090  
Unidad Velardeña 851 ext. 2020



## 12. Trabajo en las Comunidades

- ✓ Se han implementado campaña informativas con publicidad impresa, digital, radio y perifoneo en comunidades para promoción de autocuidado, sana distancia y programa gubernamental de #QuédateEnCasa.
- ✓ Se han entregado kits de prevención para las familias de los colaboradores (gel antibacterial, jabón, cloro, guantes, cubrebocas y termómetro).
- ✓ Se han instalado lavamanos portátiles en diferentes puntos estratégicos de algunas comunidades.
- ✓ En algunas comunidades se apoya con revisiones en los puntos de entrada de foráneas a las comunidades.
- ✓ Se han establecido programas de atención a grupos vulnerables, para el cuidado y atención para estas poblaciones durante la contingencia.
- ✓ Se apoya a los centros de salud y hospitales locales con la difusión de las medidas y se ha solicitado equipo para atención al COVID-19 para su donación.
- ✓ Algunas empresas mineras han adelantó el pago de colecta nacional de la Cruz Roja para que cuenten con recursos para atención de contingencia.



## 12. Trabajo en las Comunidades



- ✓ Se han creado algunos comités de atención a la contingencia con líderes comunitarios.
- ✓ Se han asignado médicos de operaciones mineras para atender exclusivamente a las comunidades vecinas.
- ✓ Se han asignado y donado pruebas rápidas para COVID-19 a las clínicas de la región.
- ✓ Se están identificando a los adultos mayores en estado de mayor vulnerabilidad a los cuales se les mantendrá el seguimiento y apoyo social, como recorridos diarios de vigilancia a la salud, así como a personas con enfermedades crónicas degenerativas.
- ✓ Los recursos para atención a emergencias, como ambulancias y el equipo con que cuentan las unidades mineras están disponibles, como siempre lo ha sido para las comunidades vecinas.
- ✓ Se realizará una campaña de distribución de materiales desinfectantes y cubrebocas.
- ✓ Se apoya con diésel, gasolina y mantenimiento de vehículos en poblaciones cercanas.

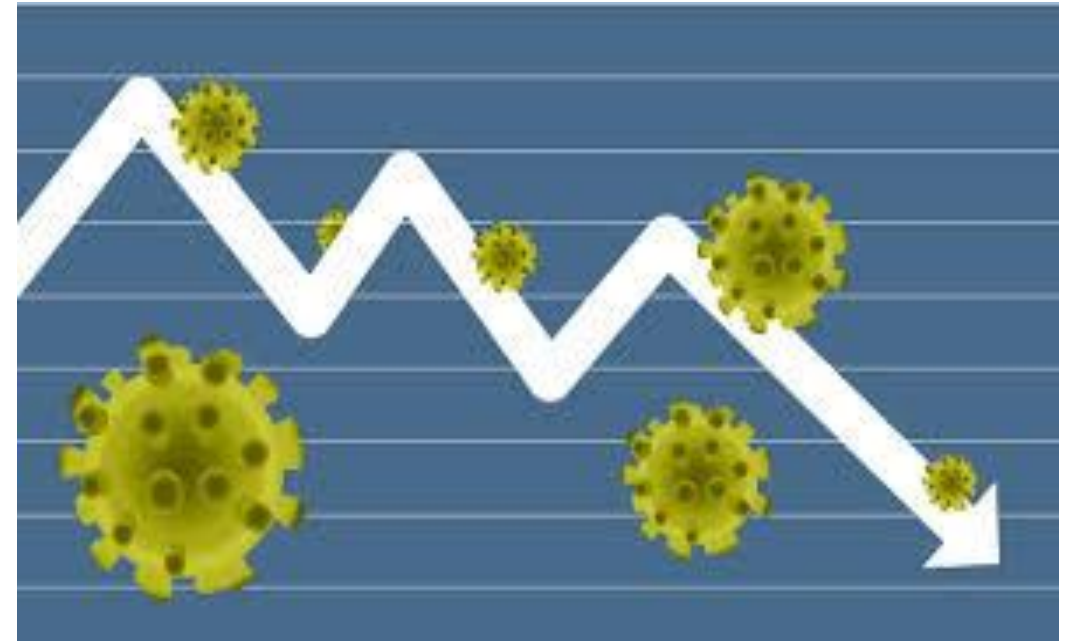


**En las 696 localidades registran operaciones de las empresas afiliadas a la CAMIMEX, existe una población adulta mayor de 159,175 personas.**

**Las empresas mineras están buscando apoyar a este sector vulnerable de las poblaciones.**

## Impacto económicos y sociales

- La minería tiene presencia en 696 localidades ubicada en 212 municipios de 25 Estados de la República Mexicana.
- Estas poblaciones están alejadas de la urbanidad y la minería se convierte en la única opción real de sustento económico, proveeduría de servicios básicos como la salud, educación e infraestructura, así como de posibilidades para mejorar la calidad de vida de sus habitantes.
- En las poblaciones mineras tenemos identificados alrededor de 160,000 adultos mayores que sus servicios básicos dependen directamente de nuestra actividad.
- La minería es un pilar de la economía nacional, es la quinta industria (sexto sector) generadora de divisas por ser altamente exportadora. Frenar esta actividad tendría graves repercusiones en el tipo de cambio de nuestra moneda.
- La minería está íntimamente ligados a la cadena de consumo de los Estados Unidos de América, detenerla en su totalidad pondría en peligro continuar como proveedores del mercado norteamericano, además de los diversos cuestionamientos ante la inminente entrada en vigor del T- EMC.



**Los impactos económicos y sociales en comunidades alejadas serían irreversibles**



Protegiendo juntos a México  
y sus comunidades mineras.

